



香港  
建造  
學院  
HONG KONG  
INSTITUTE  
OF  
CONSTRUCTION

---

# OCCUPATIONAL ETHICS HANDBOOK

## 職業道德手冊

---

## 免責聲明

本刊物由香港建造學院（學院）擬訂，旨在鼓勵良好作業方式，以供業界參考，但不構成有關事宜或任何其他事宜的專業意見。對採用或不採用本刊物所引致的任何後果，學院（包括學院成員及僱員）概不負責。

# 目錄

	頁碼
前言	2
1 認識你的行業	4
2 建造業從業員操守守則	8
3 職業道德簡介	12
甚麼是職業道德？	13
職業道德與你息息相關	14
4 建造業職業道德通則	16
明確自己的職責	17
認真的工作態度	22
職業道德與個人修養	38
認識工業安全	55
5 個別工種的職業道德	64
泥水工 65	金屬工 88
木工 70	電氣裝置工 90
油漆工 74	建造機械操作工 93
水喉工 78	鋼筋屈紮工 96
機修工 81	平水繩墨工 99
搭棚工 83	建造業監工 / 技術員 102
雲石工 86	

# 前言

香港建造學院(學院)於2018年2月1日成立，為建造業議會機構成員。學院的願景是「為香港建造業培育有專業技術、有理論基礎、有安全意識、有創新意念、有工作熱誠並引以自豪的優秀建造團隊」。學院的辦學理念是「提供以全人教育和建造工地作業模式為基礎的建造業技術及管理培訓；為建造業推廣一個安全和可持續發展的文化；為建造業營造一個敬業樂業的文化；及為建造業建立一個健康和關愛的形象」。學院的校訓為「專業樂業 精益求精」。

學院秉承前建造業訓練局的宗旨，除了為有志從事建造業人士提供技術訓練外，對培育學生之職業道德及正確的工作態度亦不遺餘力。四所院校，包括：九龍灣院校、上水院校、葵涌院校及專業發展中心，一向以來都將職業道德訓練結合於工藝理論訓練課程之內，通過教學人員的循循善誘，使學生能領悟職業道德的重要性及能確切遵行。

前建造業訓練局於1987年已開始加強對學生灌輸職業道德的認識，組織有關活動和進行職業道德訓練工作，使畢業生能具備職業道德和高度的責任感，以配合及適應建造業的要求。

本手冊內容是職業道德知識訓練的構成部份，主要將建造業最基本的職業道德及應有的工作態度以深入淺出的方式扼要輯錄，並附圖示意以增加閱讀趣味。

本手冊可用作職業道德知識訓練教材，又可供學生畢業後在工作中隨時應用，而其他建造業工作人員亦可引為參考，務求成為既能掌握技術又有職業道德的人才。

建造業工種繁多，本手冊雖經多番修訂，惟內容仍有未夠周詳之處。歡迎業內人士提供寶貴意見，使再版時內容得以更形充實。

2020年9月編訂

# 1

## 認識你的行業



## 建造業蓬勃發展促進 香港安定繁榮

香港地少人多，對房屋、教育、醫療、娛樂、社會福利及交通運輸等設施，需求殷切。要解決這些問題，除了計劃周詳、具備足夠經濟條件以外，還需要大量受過訓練和有經驗的人力。建造業在這方面貢獻不少，多年來，建造工程的開支，每年平均佔全香港生產總值約百分之十。由此可見，建造業是本港的一門重要工業，無論在繁榮內部經濟、提供就業和樹立香港新形象及凝聚建造業新力量方面，都擔當著重要角色。



## 建造業需要高質素的人材

從事建造行業工作，你必須：

- ▶ 有專門的工藝技能
- ▶ 有職業道德和正確的工作態度
- ▶ 有健康的體格
- ▶ 還要不斷進修，做到才德兼備

## 建造業給你帶來極具挑戰性的工作

成為建造業的一份子，你不獨分享社會建設的成果，還對促進社會繁榮，有一定的貢獻。你要向自己提出挑戰，並對下列各方面負責任：

- ▶ 你所處身的社會
- ▶ 工程質量及工程設計者
- ▶ 發展商、承建商
- ▶ 從事其他建造工作的同行
- ▶ 使用建築物及有關建設的人士

## 建造業給你帶來回報

- ▶ 學習專門工藝技術，成為專門人才
- ▶ 開拓前程，獲取更高的薪酬
- ▶ 對社會建設有貢獻，帶來滿足感
- ▶ 發展所長，可親自美化家居

## 建造業需要你辛勤工作

不論你從事任何行業，工作上都會遇到一些困難及限制，建造業也不例外。你要面對困難，應付它和克服它，更要隨時準備接受挑戰。例如你會：

- ▶ 經常在戶外工作
- ▶ 有時會日晒雨淋
- ▶ 超時加班
- ▶ 日常雖然間有停工，也間有在假日工作
- ▶ 不論遠近在不同場地工作
- ▶ 對工作要有高效率，高質量的高度貢獻，才能夠得到回報，所以祇有卓越的表現，才可以得到業內人士的一份尊重

## 2

# 建造業從業員操守守則



## 認識你的行業

此操守守則的目標是提升建造業從業員的專業操守及正面形象。

### 安全第一

- ▶ 遵守安全守則，用心計劃工作。
- ▶ 穿著合適工作服及使用適當的安全裝備，鼓勵他人同樣遵守。
- ▶ 適當使用工具物料，用後妥善放置。
- ▶ 顧己及人，時刻保持工地安全與整潔。

### 保護環境

- ▶ 避免工程污染及破壞環境。
- ▶ 節省及善用能源物料。
- ▶ 減少製造、循環再用、妥善處理建築廢料。

## 表誠合作

- ▶ 多作溝通，信守承諾。
- ▶ 以禮待人，尊師重道，為人著想，不歧視或騷擾他人。
- ▶ 和睦共事，建立團隊精神。

## 專業誠信

- ▶ 處事誠實，拒絕貪污與行賄。
- ▶ 提高警覺，申報並避免利益衝突。
- ▶ 自律自愛，尊重自己的專業及注意個人操守。

## 精益求精

- ▶ 盡忠職守，全力以赴；勇於承擔，解決問題。
- ▶ 不斷學習，自我增值；與時並進，堅毅熱誠。
- ▶ 樂於分享實務心得；接受新科技。

## 守法合規

- ▶ 專業合規，提升水平。
- ▶ 尊重國家，奉公守法。
- ▶ 建設城市，愛護香港。

### 3

## 職業道德簡介



### 甚麼是職業道德？

職業道德是指在從事一項正當職業之工作時，在工作過程中，與本身行業有關的範疇裡，處理個人與他人關係所應遵循的、與其職業特別相適應的行為、工作方法和態度。

熱愛本身工作、忠於職守、主動關心別人，是恪守職業道德的一種表現，是優良傳統敬業樂業精神的發揚。

各行各業根據自己行業的特點和實際工作過程，逐步形成了一些行業內所公認的、用以衡量該行業工作表現的良好行為標準，這就是各行各業的職業道德。這些標準也就是從事該行業工作活動的人士所應遵從的工作紀律和工作守則。

## 職業道德與你息息相關

遵守職業道德，需要你以：

- ▶ 積極振奮
- ▶ 負責認真
- ▶ 律己助人

的工作態度表現敬業樂業的精神。

職業道德也是工作態度的標準，依據標準做事，可以提高工作效率、減少錯誤、受別人信賴。

在工作時能注重職業道德及遵行行內的守則，可以肯定你：

- ▶ 對自己及身邊工友負責任，問心無愧
- ▶ 對行業負責任，提高本身的技術水平
- ▶ 對社會負責任，提高工作質素
- ▶ 當然，你亦會得到僱主和同業的信任賞識

綜合而言：有一技之長助你開拓前程，有職業道德令你受人尊敬。



## 建造業職業道德通則



---

---

明確自己的職責

---

---



了解工作範圍



遵守工作時間



遵守承諾



交代清楚方可離開工作崗位



## 認真的工作態度



萬丈高樓從地起，珍惜工作崗位，  
隨意轉換工作會蹉跎歲月，  
虛度青春



肯定工作價值，培養工作興趣



認識行規，去蕪存菁，  
切戒地盤陋習「遲三早三，三點三」  
（不要「遲到十五分鐘，早退十五分鐘，  
三點三小休飲茶不願走」。）



掌握職業道德知識，  
提高你的工作地位



報答社會栽培，竭力做好本份



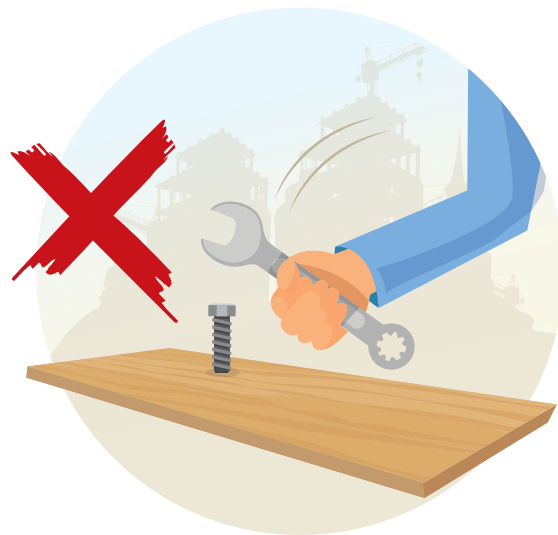
廉潔、公正，決不收受非法利益



不要貪圖自己方便，  
更換地盤應用燈具



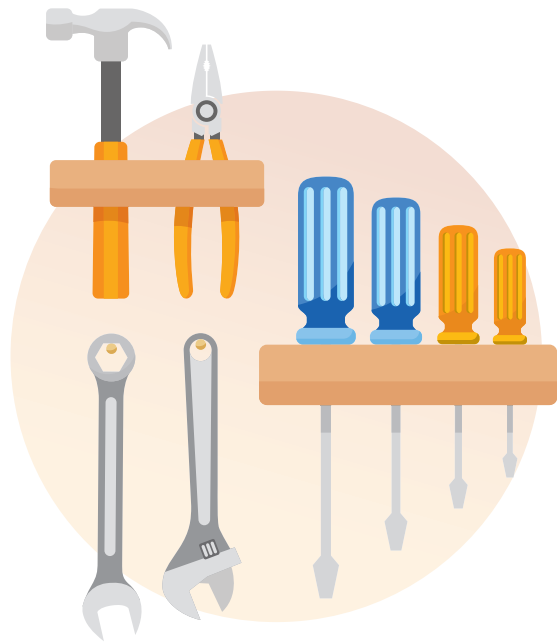
勿因一時之便而擅取他人  
物料或工具



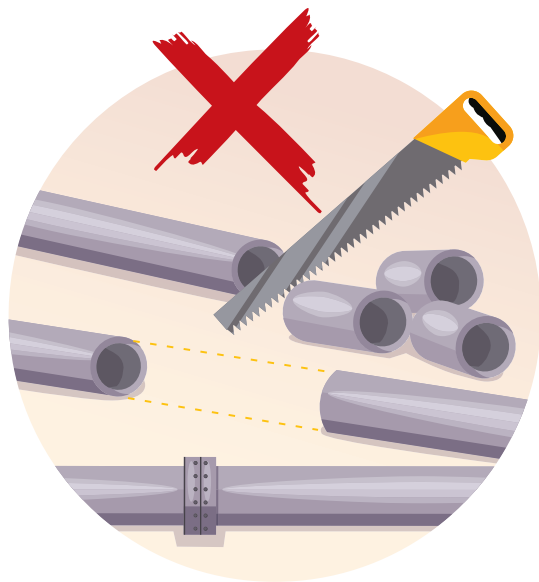
正確使用工具，愛護材料



運用正確施工技能，  
注重工序先後，切勿貪圖個人工作  
方便，破壞別人已完成的工作



工具使用後要妥善放置



審慎及適當使用材料



妥善堆放物料



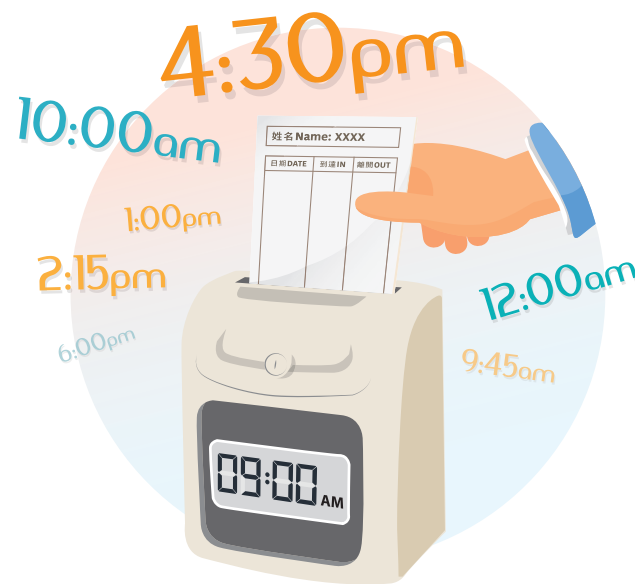
物資材料要小心存放，作出防火、  
防水、防盜的適當措施



地方清潔令人精神振作，  
方便工作進行，因此每一工序完成  
後要將地方打掃乾淨，  
保持地方整潔



## 職業道德與個人修養



守時的定義：  
準時開工，夠鐘才收工



學習自律不藉故稱病、不曠工、  
保持高度出勤率



堅忍地、不屈不撓地去  
克服困難直至成功



不論工作性質如何沉悶，都要保持  
心境愉快，盡快完成工作



努力適應新的工作環境、  
新的工序、  
新的器械和新來上司的指示



不要酗酒，戒除陋習，注意健康



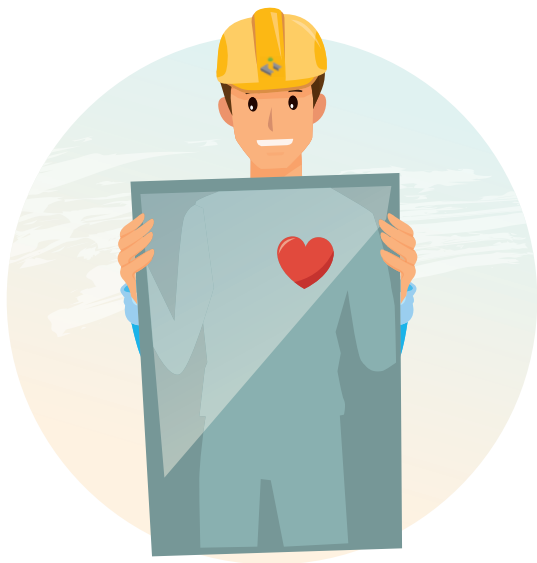
努力學習積極進取，  
化知識為力量。以最有效率和  
最安全的方法完成工作



禮讓待人，大家精神



擴闊視野，辨別是非，  
保持客觀，消除成見，  
聽取別人意見



知己知彼，認識自己，  
捨短取長，發展潛能



了解困難，悉力以赴，  
排除障礙



配合別行工序和別人的工作，  
做事有商有量，  
重視團隊合作精神



當你不能靠自己改正過失時，  
盡快請教你的上司或朋友



認識工作要求，服從上司指導，  
有疑問則查詢



協力同心，注重溝通，  
發展人際關係





緊守工作崗位，遵從規章制度

## 認識工業安全

### 工業僱員的一般性責任

你不能做出一些危害自己或其他人士的健康及安全之行為。

你應主動了解工作時的潛在危險及遵守有關安全守則。  
盡量與僱主及他人合作，以便他們能履行及遵守有關保護  
工業僱員的健康及安全之責任及規定。



施工前，望一望，想一想



顧己及人，遵守安全守則，  
常用安全設備



集中精神，切忌發白日夢



量力而為，勿高估自己



工作時嬉戲，生命變兒戲



為他人設想，禁止高空擲物



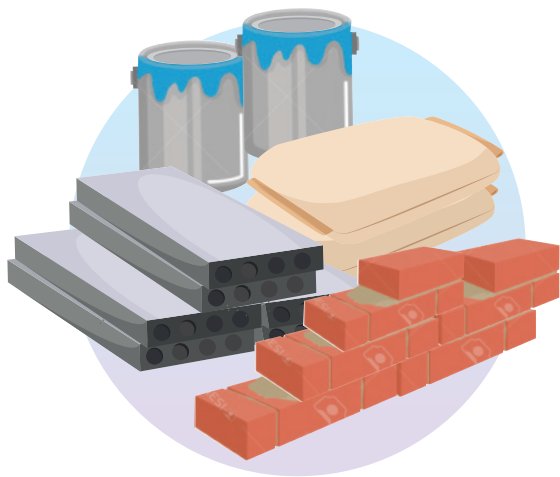
不要貪圖工作方便，拆除棚架上的鐵線、「拉鐵」或竹枝，以免造成棚架不穩，害己害人



不要貪圖自己方便而將升降機井口、樓面通天及地洞邊緣地方的臨時圍欄隨便拆掉，以免害己害人

5

## 個別工種的職業道德



---

泥水工

---

## 泥水工職業道德

- 1 要徹底剷除地台面的積垢，用水將泥塵沖洗乾淨後，才可進行地台造面工作。
- 2 進行泥水工作時不要浪費沙漿。
- 3 取用水泥時應鏟開或解開水泥袋口，不要攔腰插穿。
- 4 按規定比例和需要均勻地拌和材料。
- 5 遇無水供應，要將水掣關好。
- 6 遇有剩餘混料要盡量使用。
- 7 過剩的濕料，若無地方使用，應要用紙墊著擺放。
- 8 遇有剩餘乾料要將袋口封好，放回原處。



- 9 不要讓物料填塞管道及潔具。
- 10 下班時要關掉臨時照明系統。

## 在砌磚時

- 11 不要移動已裝置的任何水管、燈喉、燈箱等設施。
- 12 不要拆除穩固門框的臨時支撐。
- 13 要安裝足夠的「磨耳」及不要將其打直。
- 14 要避免損壞防潮層。
- 15 墨線模糊，應要查明，不要「靠估」。

## 在外牆批盪時

- 16 不要拆除穩固棚架的鐵線、「拉鐵」或竹枝。
- 17 要徹底清除附在牆壁、窗線、窗台上的雜物及塵埃，並妥善收集及處理。
- 18 不要隨意封閉其它行業留下的洞口。
- 19 不要擅自拆除用意不明的螺絲栓。



### 在內牆批盪時

- 20 架設臨時照明燈泡，要遠離木料及易燃物體。
- 21 淋水時，要遮蓋備用物料、供電設施等。
- 22 要將預留的電掣、電箱遮蓋好，批盪要依箱切齊，如有跌在掣箱的沙漿要清理。
- 23 必須清理留在地上的沙漿。

### 在鋪砌釉面瓦時

- 24 要小心搬運備用材料，並安放妥當。
- 25 水泥漿份量要飽滿。
- 26 切割時，缺角瓦件要先用。
- 27 剩餘瓦條及瓦件要整齊放好，以便別處再用。

### 在鋪砌紙皮石時

- 28 按實際需要切割紙皮石，餘下的要疊齊放好備用。
- 29 不要將餘下的紙皮石搭在棚架上。
- 30 要用盒盛載剝下的紙張。
- 31 要將完工的紙皮石面及時清理和擦抹乾淨，罅隙吻合而填滿水泥漿，不要草率。





## 木工

### 木工職業道德

- 1 要按圖則和規範施工，不要苟且了事或心存欺詐。
- 2 要準確計算材料，不要因一時之便，亂開新料做成浪費。
- 3 不要胡亂鋸截材料。
- 4 使用木工機械時，要遵照操作手冊及安全守則所列的方法使用。
- 5 如發覺木工機械運行欠妥，要即時報告修理。
- 6 裝設臨時支撐時，要為他人設想，盡量不要影響別人操作。
- 7 不要使用殘缺材料建搭構件或台架以免結構不穩，滋生危險，繼而倒塌。



- 8 未裝嵌的材料、板料或構件等要妥善擺放，不要輕率從事以免倒塌而產生意外。
- 9 不要任意拆除及損毀其他行業的裝嵌設施，工作時倘有阻礙要協調解決。
- 10 要將拆卸後的所有木料上的鐵釘清除及要放置妥當。
- 11 不要隨便棄置廢料，尤其是鐵釘、五金材料、破損工具等更須妥善處理。

## 粗木工

- 12 裝設有蓋行人路「圍街板」或圍泥板時，要兼顧途人安全。
- 13 在棚架的工作台上，不要堆放過量的材料。
- 14 不要隨意拆除穩固棚架的鐵線、「拉鐵」或竹枝等。
- 15 要盡量保持鋼筋排列的完整，不要任意拆除阻礙工作的鋼筋或磚仔等。
- 16 要盡量避免木屑及碎料抖入模板內。

## 細木工

- 17 鑽牆前要查出暗喉位置，不要破壞其他設備，以免惹禍。
- 18 已拌和的過剩膠漿要妥善處理，不要傾倒於排水系統內以免造成淤塞。
- 19 不要在工作上留下多餘墨痕或膠漬。



## 油漆工



### 油漆工職業道德

- 1 要使用顧客選定的漆油，不作任何欺詐行為。
- 2 各種物面各有不同的工序，不要蓄意減省或以不合理的程序取代之。
- 3 在施工時，要顧及別人的利益，特別在公眾地方應加倍小心工作，豎立適當的告示牌，加設有效的防護設施，以保障他人。
- 4 要提高個人安全知識及保持高度警覺，以減少工地火警、水浸或物料失竊等所造成的損失。
- 5 進入工作範圍時不可生火或吸煙。

- 6 工場內危險品及易燃物體的存量和存放方法要符合消防條例規定，並且放置在適當的地方。
- 7 在易燃環境下工作時要做足防火及防爆措施，例如不生明火、不要吸煙、不留火種等。
- 8 根據施工規範要求，採用正確的封底漆及填隙料（漆灰），否則會破壞基層質量，引致面層剝落。
- 9 在鐵器面上施工時須先做妥除銹工作，並應使用合適的防銹漆及面漆。



- 10 要養成良好的工作習慣，舉例如下：
  - ▶ 漆油未乾時，不要觸摸
  - ▶ 面油未乾時，不要掃地
  - ▶ 梯子或其它物料，不要靠在已完工的物面上
  - ▶ 剩餘的漆料要蓋好及適當地存放
  - ▶ 不要將漆料渣滓傾進任何管道、潔具
  - ▶ 油漆工具如油掃等用後及時清洗
  - ▶ 每天下班前要關緊門窗（留作通風用的窗戶除外）及關掉燈掣和水龍頭
- 11 要負責清除燈掣、窗戶、潔具及地板上的漆油點滴。完成後，剩餘的廢料要清往指定的地方，不要貪圖方便放在走廊、樓梯或其他通道上。





## 水喉工

### 水喉工職業道德

- 1 要按實際需要，預留坑孔。逼不得已要鑿坑、孔時，應在適當位置，避免破壞磚牆或混凝土牆的結構。
- 2 採用材料必須符合水務條例、圖則及施工規範。
- 3 喉管要整齊地擺放。短喉、廢料應擇地堆存。胡亂放置地上，會誤踏滑倒，造成意外。
- 4 安裝管碼要適當及穩固，防止喉管鬆脫產生意外。
- 5 安裝或預留喉管時碰上結構鋼筋，要立即通知地盤管工，切勿自行切斷，影響樓宇結構。
- 6 在外牆安裝喉管時，要將未即時應用的材料及工具放置於樓內，切勿堆放在棚架上導致危險。
- 7 不要草率工作造成管道滲漏，污水外洩，引致牆面終飾剝落及結構受損。



- 8 遵守水務條例，勿擅自拆改管道。
- 9 取用水泥時應解開水泥袋口，不要攔腰插穿。
- 10 安裝地台去水口時，將周圍充份填塞水泥沙漿，防止滲漏，並將掉進地台去水位內的沙漿清理，防止淤塞。
- 11 鍍鉻地台去水欄柵裝妥後，要用膠紙封蓋表層，防止損壞。
- 12 要用軟物墊妥浴缸內，避免損壞浴缸表層。
- 13 安裝潔具要平穩，接駁管道要小心，排水坡度要適當，施行工作要認真。
- 14 安裝潔具配件時，要選用適當工具，如安裝龍頭要用板手，不要用喉鉗弄花鍍鉻表層等。
- 15 預留熱水爐具要遵照原廠規定接口。選擇適合及安全的管路系統及安裝方法以配合各種類型的爐具。



## 機修工



## 機修工職業道德

- 1 要愛護、正確使用和保護工具。
- 2 要按操作手冊及原廠標準定時檢查及保養機械。
- 3 要按步驟檢驗機械，不要苟且了事。
- 4 按「原廠標準」調校、維修配件。
- 5 使用動力機械，用前小心檢查，用後勤加保養。
- 6 作業時，如工序影響或干擾別人時，要及早通知和做足安全或預防措施。
- 7 在安裝、加高或拆卸立架時，不要貪圖方便，大意掉下構件，累己害人。



## 搭棚工

## 搭棚工職業道德

- 1 要正確選用搭建材料，不要採用有缺點材料。
- 2 應該選用合適工具及按照工序安全搭建棚架。
- 3 高空工作時，必須佩戴安全帶及配合救生繩索與防墜器使用，要嚴密注視周圍環境及與你合作的伙伴互相配合工作。
- 4 按照指示，依期前往工地，搭建棚架和認真詳細檢查及維修。
- 5 如棚架堆積過重物料，可能會引致倒塌，要立即通知地盤主管進行清理。



- 6 棚架不穩容易發生危險，一經發現，要立即通知僱主（承判商）和地盤主管，並即時進行維修。
- 7 拆棚前，要詳細檢查和維修棚架不穩之處，又要在地面豎立危險牌及加設圍欄隔開才拆棚。
- 8 拆棚時，穩固棚架的「拉鐵」與鐵線，必須順序徹底全部拆去，讓「拉鐵」斷口縮入牆內，隨即配合其他行業進行收口工作。
- 9 拆下的材料要用最安全的方法小心傳送，不要由高空擲下。
- 10 拆下的材料，要妥善放置，要愛護建築物及其他設備。







## 雲石工

### 雲石工職業道德

- 1 愛惜材料，小心搬運石件避免碰崩石角，劃花石面。
- 2 要豎立擺放雲石，在雲石所觸及的表面要加鋪墊物，以防破壞相關的終飾面。
- 3 雲石切割或打磨操作中要避免石碎飛濺傷己傷人，並要配戴合適的個人安全裝備。
- 4 在築砌石件後，要即時清理石面的污漬，例如水泥漿、膠漿等，以免日後難以清理。
- 5 已完成之地台，要蓋上木板或膠布以免磨損及磨花石面。
- 6 完工後，剩下的廢料要清往指定的地方，不要貪圖方便隨處亂放，滋生危險及阻礙別行工作。



## 金屬工

### 金屬工職業道德

- 1 按圖則、樣本及規範施工。
- 2 開料先用碎料，預留加工之損耗要合理，養成精打細算的習慣，不要浪費。
- 3 要清楚瞭解彎曲、剪摺、切割、衝壓等等機床性能，要明瞭各項操作細節，不可盲目開動，以免累己害人。
- 4 要將施工中的工件放置在不妨礙別行工作的地方，免生意外。
- 5 起落工件，要和對手呼應，配合行動，免生意外。
- 6 打磨、切割、紅爐、鍛造、燒焊等工序，要有防護設施，防止火花四濺，傷己傷人。
- 7 各項工件如門、窗、欄河、梯、閣、托架等在未完全安妥前，要標明告示，免生意外。
- 8 裝於外牆或天台之金屬構件，如煙囪、廣告架等等裝置，必須結構牢固，以免掉下，累己害人。



## 電氣裝置工



### 電氣裝置工職業道德

- 1 為確保他人的安全，必須熟讀電力條例，清楚電器使用規章並切實遵行。
- 2 正確選用材料、插頭及插座等，須符合規格和工程要求。
- 3 凡修理電氣裝置，要在當眼處豎立寫有「危險—在修理中」字樣的警告牌，並要確保電源在工作進行時已經被截斷。
- 4 接線時，要查明有關供電系統，不要胡亂接駁。



- 5 要養成良好的工作習慣，舉例如下：
- ▶ 不要擅取他人工具
  - ▶ 不要偷工，例如不要裝假喉、螺絲作釘用等
  - ▶ 不要亂踏窗台傢具，要用適當工作台
  - ▶ 定位粉線不要太長；要除去電線絕膠方可進行接駁工作；所用螺絲不要剪短；要先用碎料，然後才用新料
- 6 工地臨時供電裝置，要排列整齊及安裝適當接地（水）線，在容易受損的工地，須要裝配喉管保護。
- 7 在露天或潮濕的地方工作，所有電氣裝置特別是馬達等，要作出防雨及防潮的措施，以免損毀。



## 建造機械操作工



## 建造機械操作工職業道德

- 1 機械及鋼纜要定期檢查、維修及作報告。
- 2 機械有損壞，要即時報告，不要蒙混過關。
- 3 吊重鋼纜（威也）遇有損壞，要立即停止使用並做上記號，藉此告知別人不可使用，以待銷毀處理。
- 4 在建造機械所及的活動範圍內，要豎立明顯的危險警告牌。
- 5 注意機械負荷能力，避免超載或超重，以確保吊運安全。

- 6 載運物料，要確保安放穩固，索碼要掛在吊勾的保險扣內。
- 7 吊機操作員要收到明確的訊息後方可吊運。
- 8 不要因為趕工而忽略應有的工作程序，違反安全守則。
- 9 要踏實作業，不要賣弄花巧，否則偶一失手，就會累己害人。
- 10 切勿藉提供工作上之方便，索取非法利益。





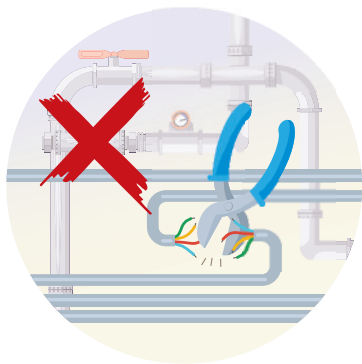
## 鋼筋屈紮工

### 鋼筋屈紮工職業道德

- 1 學習安全吊運操作和手號或熟練操作通訊器材。
- 2 吊重鋼纜（威也）遇有損壞，要立即停止使用並做上記號，藉此告知別人不可使用，以待銷毀處理。
- 3 安全吊運鋼筋，每次都要確實綁紮妥當，方可告知機手吊運。
- 4 工具及器械有損壞，立即報告修理。
- 5 操作電動機械如剪鐵機、屈絡機等時，要提醒別人注意，以免發生危險。



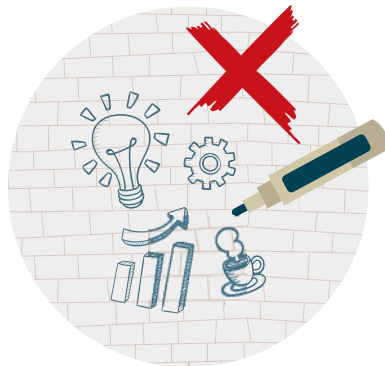
- 6 嚴格依照圖則規定施工，要注意鋼筋大小、數量、位置及間距等之規定。要按規定及需要縛置間距墊料（磚仔）。
- 7 小心作業以免損壞別行已完成的工程，如小喉、電線、模板及其他管道等。



## 平水繩墨工

## 平水繩墨工職業道德

- 1 雖然筆墨方便，但是不要隨處塗鴉。
- 2 要愛護物料，一瓶墨汁、一捆墨線或一枝鉛筆，雖然所費無幾，但亦不要浪費。
- 3 以方便他人為原則，應要標明最直接之墨線或符號等。
- 4 愛護儀器工具，遇有損壞，要即時報告，不要置諸不理。
- 5 不要因個人方便，任意拆去安全圍欄。
- 6 平水繩墨工作直接影響其他行業工程，施工前要對照各類相關的圖則，查真尺寸，配合各行工作所需墨線。遇有偏差，即時報告上級及時解決。收工前進行覆查，以免誤人。
- 7 保留所彈墨線之借線及線尾，以便各行進行工程時易於查核。
- 8 顧及善後工作，遇有瓦仔、紙皮石、玻璃及漆面等表面時，以藍靛粉代替墨汁彈線，使之易於洗掉。



- 9 為泥水或裝修工作彈墨時，要注意各部件的厚度、收口位置及方法。遇有疑問，要即時與上級及判頭商量，待澄清後，才可施工。
- 10 要標明預埋各種管道、電線等安裝位置，方便外欄工程進行。
- 11 繩墨工作有連續性，因此要對所屬工程單位負責，在完成一單工程後，方可離職。
- 12 轉換工作崗位前，應向上級及有關人士交代清楚，不要蓄意有所保留。





## 建造業監工 / 技術員

### 建造業監工 / 技術員職業道德

- 1 確切了解實務，切勿自以為是，要以客觀容忍的態度協調工作。
- 2 注重人際關係，加強工作上的溝通，發揚集體工作的團隊精神。
- 3 廉潔自愛，對工程、僱主、下屬及相關建築物的使用者負責任。
- 4 理解各個工種的職業道德，要確切推行。
- 5 重視安全意識，推行安全施工。
- 6 分配工作時，需要大公無私，量才使用及給予發揮個人能力的機會。
- 7 依據經濟原則以最安全、有效率及環保的方法去完成各項工程。
- 8 發覺圖則與實際工程有出入時，應即時報告上級尋求解決辦法。不要擅作主張，否則後果嚴重。
- 9 不斷進修增值，加強個人工作能力，配合行業的革新及發展。

## 職業道德手冊

### 編輯委員會成員名單

總編輯：鄭德明博士

編輯：

洪進梁女士 唐宏輝先生 連敬文先生  
梁建中先生 翁強盛先生 李偉豪先生  
柯森源先生 曾令義先生 黃廣安先生  
楊仲安先生 蘇寶明先生 陳易文先生

電話：2100 9000

電郵：training@hkic.edu.hk

## 版權所有，翻印必究

版權所有，未經香港建造學院事先書面同意下，不得將本手冊的內容，用任何方式作複製、轉錄、翻印、抄襲、節錄、翻譯或儲存。

本手冊為香港建造學院編製的刊物。其內容祇供香港建造學院培訓之用，而不構成任何對建造工序、材料、質料、安全、環保或任何方面的建議。故此香港建造學院不會為任何依賴本手冊內任何資料而引致的任何損失或損害而負責或作出任何賠償。

